

PROJEKT KONSERWATORSKI

PROGRAM PRAC KONSERWATORSKICH I RESTAURATORSKICH ELEWACJI KOŚCIOŁA P.W. DUCHA ŚWIĘTEGO W BOROWYM MŁYNIE



WOJEWÓDZKI URZĄD
OCHRONY ZADYTKÓW
w Górnym
DELEGATURA W ŚLUPSKU
75-200 ŚLUPSK, ul. Jaracza 14
TEL. 71 433 24 00 NIP 693 205 67 044

OPRACOWANIE:

KONSERWACJA DZIEŁ SZTUKI
KATARZYNA POLAK
ul. Małeckiego 13 m4
60-707 Poznań

Zł. do decyzji PWKZ
ZND.S142.95.2020.KM
z dn. 30.XI.2020 r.

Toruń 2017

KONSERWACJA DZIEŁ SZTUKI
Katarzyna Polak
60-707 Poznań, ul. Małeckiego 13/4
NIP 7791073831, Tel. 601 840 410

ZAWARTOŚĆ OPRACOWANIA:

- I. KARTA IDENTYFIKACYJNA ZABYTKU
I DOKUMENTACJI KONSERWATORSKIEJ**
 1. DANE PRZED ROZPOCZĘCIEM PRAC
 2. DANE O DOKUMENTACJI
- II. CZĘŚĆ OPISOWA**
 1. RYS HISTORYCZNY
 2. OPIS FORMALNY OBIEKTU
 - 2.1. LOKALIZACJA
 - 2.2. BUDOWA TECHNOLOGICZNA
 - 2.3. RZUT I BRYŁA
 - 2.4. KOMPOZYCJA I WYSTRÓJ ARCHITEKTONICZNY
 - 2.5. ELEWACJE
 3. OPIS STANU ZACHOWANIA
 - 3.1. ELEWACJE
 - 3.2. STOLARKA ELEWACYJNA
- III. WYTYCZNE I PROGRAM PRAC KONSERWATORSKICH**
 1. WNIOSKI I POSTULATY KONSERWATORSKIE
 2. ZAŁOŻENIA KONSERWATORSKIE
 3. PROGRAM PRAC KONSERWATORSKO - RESTAURATORSKICH
 - 3.1. ELEWACJE
 - 3.2. STOLARKA ELEWACYJNA
 4. CZYNNOSCI W KOLEJNOSCI WYKONANIA
 - 4.1. ELEWACJE
 - 4.2. STOLARKA ELEWACYJNA
- IV. DOKUMENTACJA FOTOGRAFICZNA STANU ZACHOWANIA**

I. KARTA IDENTYFIKACYJNA ZABYTKU I DOKUMENTACJI KONSERWATORSKIEJ

1. DANE PRZED ROZPOCZĘCIEM PRAC

NR DZIAŁKI: 33.

NR REJESTRU ZABYTKÓW: A/371 z 28.06.2000.

RODZAJ: kościół.

CZAS POWSTANIA: 1914-1916 r.

LOKALIZACJA: ul. Jana Pawła II 24, 77-138 Borowy Młyn, woj. pomorskie, pow. bytowski, gm. Lipnica.

WŁAŚCICIEL/ UŻYTKOWNIK: Diecezja Pelplińska,
Parafia Rzymskokatolicka p.w. Ducha Świętego,
ul. Jana Pawła II 24, 77-138 Borowy Młyn.

TECHNIKA: fundamenty oraz mury z cegły ceramicznej pełnej na zaprawie piaskowo – wapiennej; lico elewacji tynkowane na płaszczyznach tynkiem wapiennym o nieregularnej fakturze, detal gładki (opaski, gzymsy, profile, podziały); konstrukcje dachów drewniane, połacie kryte dachówką ceramiczną.

WCZEŚNIEJSZE KONSERWACJE (LUB RENOWACJE): NIE

WCZEŚNIEJSZE DOKUMENTACJE: NIE

2. DANE O DOKUMENTACJI

PRZEDMIOT I ZAKRES OPRACOWANIA: projekt konserwatorski obejmujący program prac remontowych oraz konserwatorsko - restauratorskich elewacji kościoła.

LICZBA STRON DOKUMENTACJI: 32.

AUTORZY OPRACOWANIA:

mgr Katarzyna Polak – *dyplomowany konserwator, magister sztuki w zakresie konserwacji rzeźby kamiennej i detali architektonicznych, dyplom UMK nr 1273;*
mgr Korneliusz Kuczykowski – *konserwator zabytkoznawca, magister ochrony dóbr kultury w zakresie konserwatorstwa, dyplom UMK nr 1400/122933/2008.*

AUTOR FOTOGRAFII: Katarzyna Polak.

DATA I MIEJSCE WYKONANIA: luty 2017, Toruń.

MIEJSCE PRZECHOWYWANIA:

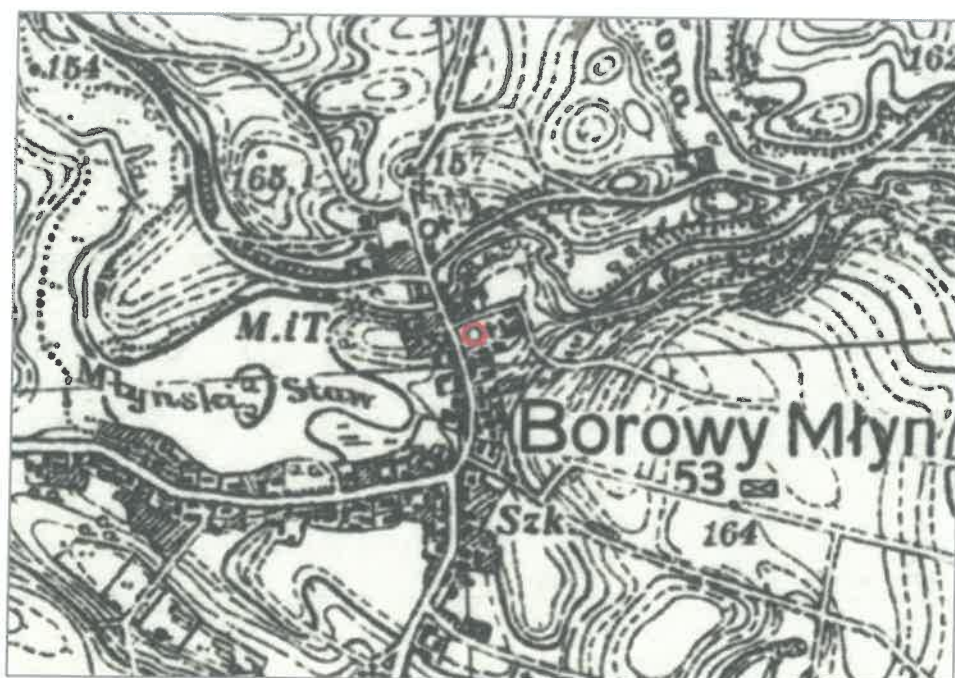
1 egz. Parafia p.w. Ducha Świętego, ul. Jana Pawła 24, 77-138 Borowy Młyn.
2 egz. WUOZ w Gdańsku, delegatura Słupsk, ul. Jaracza, 76-200 Słupsk.

II. CZĘŚĆ OPISOWA

1. RYS HISTORYCZNY

Borowy Młyn (daw. *Prądzynski Młyn, Borowo*; kaszub. *Bòrowi Młin*; niem. *Heidemühl*); osada założona prawdopodobnie w koń. XV w. W okresie średniowiecza okoliczne tereny były częścią Księstwa Świeckiego i podlegały kasztelanowi w Szczytnie koło Przechelewa. W XIV w. Szczytno przeszło w ręce prywatne. W 1312 r. Krzyżacy wykupili od synów ostatniego kasztelana szczecińskiego Człuchów wraz z okolicą i ustanowili komturstwo człuchowskie. Ziemie przekazano Polsce po pokoju toruńskim w 1466 r. Obszar komturstwa przekształcono w powiat człuchowski wchodzący w skład województwa pomorskiego. W nowo utworzonej jednostce znalazł się także niewielki Borowy Młyn. Na pocz. XVII w. wieś posiadała 14,5 włók. Po wojnach szwedzkich znacząco podupadła i wyludniła się. Stopniowy rozwój odnotowano dopiero w ostatniej ćw. XVIII w. W XVIII i XIX w. wieś stanowiła siedlisko szlachty zagrodowej. Od I-ego rozbioru Polski do 1919 r. pozostawała na obszarze zaboru pruskiego, początkowo w obrębie jednostki tzw. „zarządu domeny państwowej”, od 1815 r. rejencji kwidzyńskiej prowincji Prusy Zachodnie. W następstwie ustaleń traktatu wersalskiego oraz sprzeciwu lokalnej ludności miejscowość pozostała po stronie Polski, nieopodal wyznaczono przebieg granicy polsko – niemieckiej. W okresie międzywojennym przynależała do powiatu chojnickiego województwa pomorskiego, ze stolicą w Toruniu, po wojnie ze stolicą w Bydgoszczy; od 1950 r. przynależna do województwa koszalińskiego; w latach (1975 – 1998) do województwa słupskiego; od 1999 r. do powiatu bytowskiego w województwie pomorskim.

Parafię p.w. Ducha Świętego w Borowym Młynie erygowano dopiero 9 XII 1913 r.; wcześniej miejscowość podlegała parafii w Borzyszkowach przynależnej do dekanatu człuchowskiego. W 1908 r. powołano Komitet Budowy Świątyni. Kościół wzniesiono w latach (1914 – 1916). W 1924 r. wybudowano pobliską plebanię. W czasie wojny kościół splądrowano i rozkradziono wyposażenie. W 1945 r. dokonano ponownej konsekracji świątyni.



**Borowy Młyn,
plan miejscowości.**

Fragment polskiej
mapy wydanej przez
Wojskowy Instytut
Kartograficzny,
Warszawa 1937 r.¹

↓ ↓ Borowy Młyn, kościół parafialny p.w. Ducha Świętego:

- widok ogólny, od strony południowo – wschodniej,
- elewacja zachodnia, widok od strony południowo – zachodniej,
(prawdopodobnie w okresie międzywojennym).

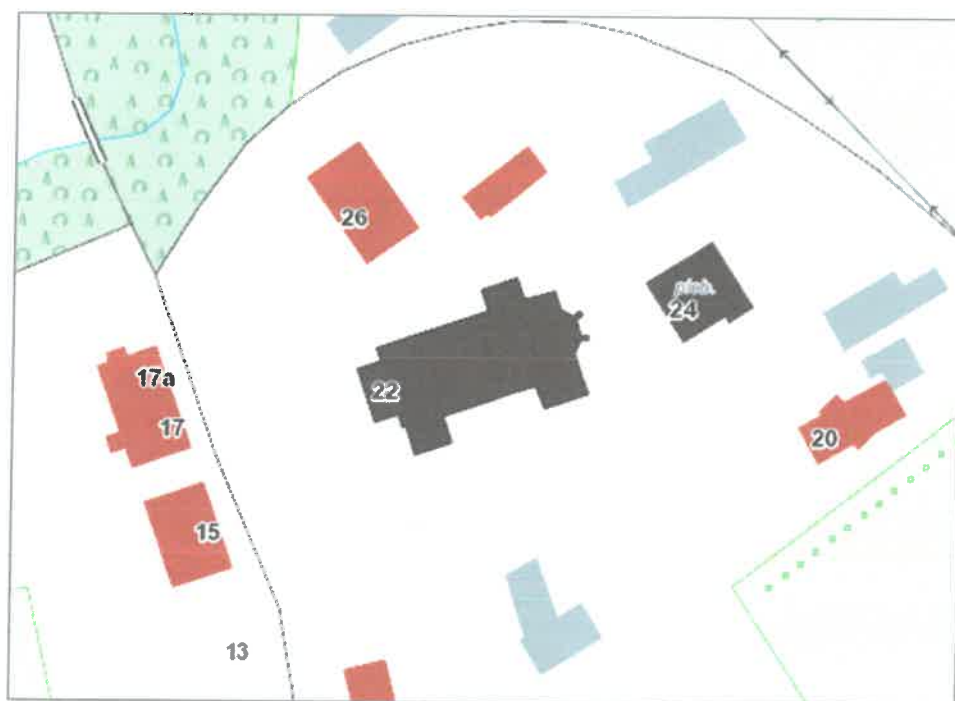


¹ Źródło: MAPSTER Mapy archiwalne Polski i Europy Środkowej, <http://igrek.amzp.pl/> (dostęp: 17.01.2017).

2. OPIS FORMALNY OBIEKTU

2.1. LOKALIZACJA

Kościół zlokalizowany w północno – wschodniej części wsi; po stronie wschodniej ul. Jana Pawła II, przebiegającej w ciągu drogi gminnej Upiłka - Prądzona; położony na sztucznym wzniesieniu, w obrębie wydłużonej czworobocznej działki, wydzielonej od strony zachodniej murowym otynkowanym ogrodzeniem z drewnianymi przęsłami, po stronie północnej i południowej otynkowanym murem, od wschodu drewnianym płotem z furtką. Po stronie północnej i południowej znajduje się zabudowa mieszkalno – gospodarcza, od wschodu budynek plebani.

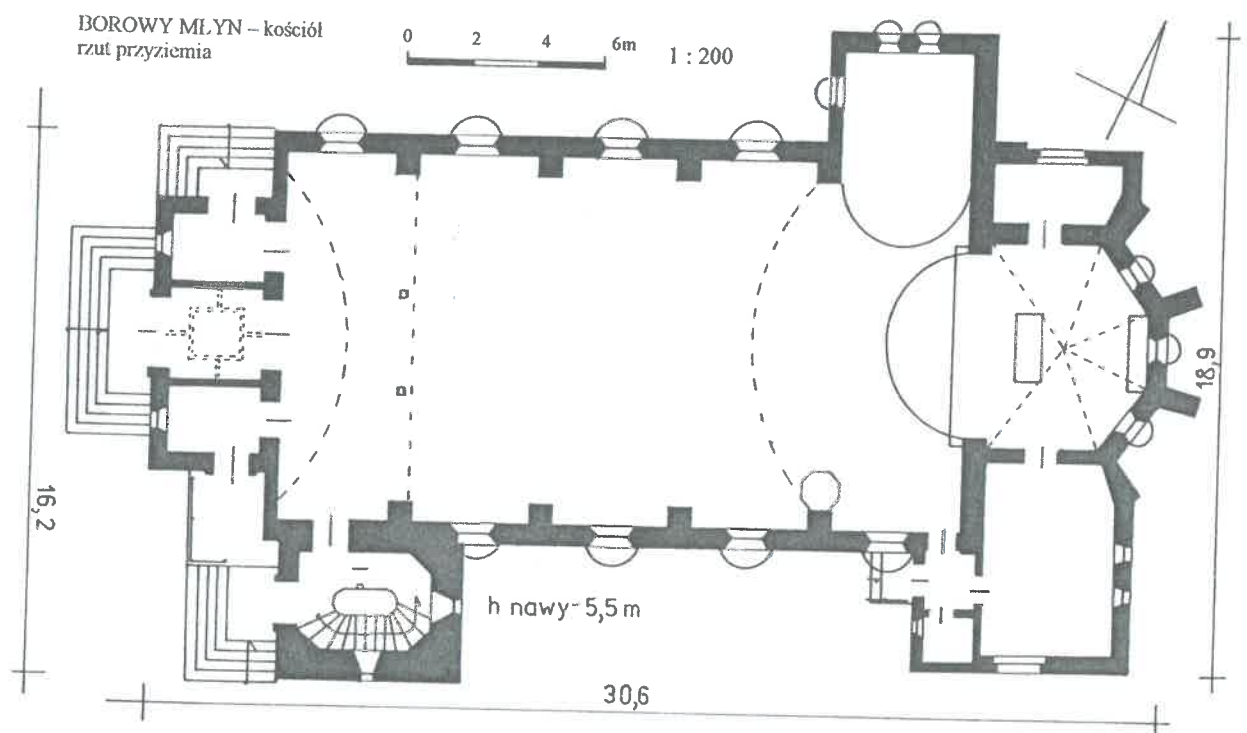


2.2. BUDOWA TECHNOLOGICZNA

Kościół posadowiony na fundamencie ceglanym. Mury wzniesione z cegły ceramicznej pełnej spojonej zaprawą piaskowo - wapienną; elewacje pokryte tynkiem fakturalnym, z gładkimi detalami. Wykroje otworów drzwiowych oraz okiennych prostokątne, o prostych ościeżach bądź zamknięte łukiem

² Źródło: Geoportal Krajowy, <http://mapy.geoportal.gov.pl/imap/> (dostęp: 18.02.2017).

pełnym, z ościeżami rozglifionymi. W otworach rozglifionych parapety skośne; w pozostałych proste. Stolarka elewacyjna drewniana; krosnowa, powtarzająca kształty otworów. Drzwi 2 i 1- skrzydłowe, ramowo – płycinowe, rozwierane na zewnątrz. Okna 4, 3 i 1- skrzydłowe; w korpusie, kaplicy i prezbiterium stałe, pozostałe rozwierane do wnętrza; szklenie na kit i witrażowe. W korpusie sklepienie pozorne; w prezbiterium ceramiczne, krzyżowe; w pozostałych aneksach i wieży stropy drewniane, belkowe. Więźba korpusu drewniana, wieszakowa, 1-wieszakowa z krzyżulcami w formie krzyża św. Andrzeja. Połacie dachów i szkarpy prezbiterium kryte dachówką ceramiczną, karpówką.



2.3. RZUT I BRYŁA

Kościół orientowany, na osi przesuniętej w kierunkach północny – wschód i południowy – zachód. Korpus na planie wydłużonego prostokąta; salowy, 5-przęsłowy, podzielony wewnątrz przyściennymi filarami; zakończony węższym, zamkniętym 3- bocznie prezbiterium, flankowanym prostokątnymi zakrystiami ze ściętymi narożnikami na styku z krawędziami poligonalnego muru. Zakrystia południowa z niewielkim prostokątnym przedsionkiem od zachodu. Po stronie

zachodniej korpusu prostokątna 3- dzielna kruchta, z wejściami od zachodu, północy i południa; przy narożu południowo - wschodnim wieża na planie prostokątnym, z wejściem od zachodu; przy narożu północno - wschodnim prostokątna, otwarta do nawy kaplica boczna. Bryła mocno rozczłonkowana; z dominującą wieżą, przysadzistym korpusem i kaplicą boczną, nieco niższym oszkarpowanym prezbiterium oraz mniejszymi aneksami bocznymi. Człony przestrzenne nakryte osobnymi dachami; korpus, kruchta zachodnia i kaplica dachami 2- spadowymi; prezbiterium 5- spadowym; wieża 4- spadowym z prostokątnymi lukarnami, na skrajach kalenic kule, zachodnia z kogutem; zakrystie dachami 3- spadowymi.

2.4. KOMPOZYCJA I WYSTRÓJ ARCHITEKTONICZNY

Sylweta kościoła, pomimo stosunkowo niewielkich rozmiarów, ma monumentalny charakter uzyskany poprzez wyniosłe usytuowanie budowli oraz zwartą relację układu funkcjonalnego i proporcji przestrzennych członów tworzących zhierarchizowaną, uporządkowaną strukturę architektoniczną. Kompozycja elewacji w obrębie poszczególnych części jest stale symetryczna oraz jednorodna. Sposób kształtowania bryły oraz eklektyczny wystrój zewnętrzny łączą ze swobodą cechy stylowe architektury średniowiecznej i akcenty klasycyzujące. Elementy dekoratywne wykonano w jasnym i gładkim tynku wapiennym zestawionym ze zdecydowanie ciemniejszym, szarym licem o mocno zarysowanej nieregularnej fakturze. Światłocieniowy kontrast opracowań uwydatniono poprzez wyraźne różnicowanie płaszczyzn murów i detali; np. wydatnych gzymsów, obramień otworów odrzwiowych i szczytów lub cofniętych opasek otworów okiennych oraz profili w zwieńczeniu wieży. Dopełnieniem całości kompozycji architektonicznej są dobrze harmonizujące z wystrojem elewacji dekoracje i regularne podziały drewnianych stolarek elewacyjnych.

2.5. ELEWACJE

Elewacja zachodnia korpusu (frontowa): 3- częściowa, o zróżnicowanych wysokościach; korpus poprzedzony niższą kruchtą, wieża na skraju południowym.
Część w obrębie kruchty: I- kondygnacyjna, 3- osiowa, symetryczna. Odcinek

środkowy poprzedzony schodami z metalowymi balustradami; skraje wsparte na prostych cokołach wyodrębnionych uskokiem. Na osi wysoki prostokątny otwór drzwiowy obramiony portalem o profilowanych ościeżach i bokach wyróżnionych dodatkowym płaskim profilem; 2- uskokowe ościeża wsparte na niskich cokołach, zwieńczone gierowanym półokrągłym naczółkiem z tympanonem mieszczącym relief z gołębicą w glorii. Naczółek ujęty wysokim profilowanym gzymsem oddzielającym strefę szczytu. Na osiach po obu stronach portalu niewielkie prostokątne otwory okienne obramione gładkimi opaskami. Kruchta zwieńczona trójkątnym szczytem; I- poziomowym (kondygnacyjnym), 3- osiowym, symetrycznym; krawędzie szczytu obramione wysokim profilowanym gzymsem; wewnątrz rozczłonkowane dwiema lizenami. W polu środkowym prostokątny otwór okienny obramiony profilowaną opaską z podwójnymi esownicami, zwieńczony półokrągłym profilowanym naczółkiem. Część w obrębie korpusu; I- kondygnacyjna, 7- osiowa, symetryczna. Oba skraje wsparte na niewysokich tarasach ograniczonych metalowymi balustradami. Części boczne pozbawione przezroczy. Całość zwieńczona wysokim trójkątnym szczytem; II- poziomowym, 5- osiowym, symetrycznym; przesłoniętym częściowo dachem kruchty; obramionym wysokim płaskim profilem podkreślonym wąskim uskokiem. W poziomie I na osiach skrajnych niewielkie prostokątne otwory okienne w gładkich opaskach. W poziomie II na osiach wewnętrznych węższe podobnie opracowane otwory okienne. W strefie zwieńczenia szczytu krzyż o krawędziach wyróżnionych podwójnym uskokiem, z centralnym okręgiem i trójlistnie zakończonymi ramionami. Na skraju kalenicy dachu żeliwny, ażurowy krzyż równoramienny.

Wieża V- kondygnacyjna, 1- osiowa, symetryczna. Poprzedzona schodami z metalową balustradą. Na osi prostokątny otwór drzwiowy o profilowanych ościeżach, zwieńczonych kluczem z kartuszem opatrzonym sześciopromienną gwiazdą. W kondygnacjach II i III rozmieszczone na osi wąskie prostokątne otwory okienne. W kondygnacji III kwadratowa tarcza zegarowa z 12- godzinnym, 2- wskazówkowym mechanizmem. W kondygnacji V duży otwór wentylacyjno – akustyczny zamknięty łukiem pełnym obramionym profilowaną opaską z kluczem, wspartą na uskokowym gzymsem wydzielającym niewysoką strefę zwieńczenia. Półkoliste zamknięcie otworu i naroża elewacji wyodrębnione prostym

zagłębionym profilem. Całość zamknięta wydatnym gzymsem wspierającym okap dachu.

Elewacja zachodnia kaplicy bocznej: 1- częściowa, I- kondygnacyjna, równa korpusowi, 1- osiowa, symetryczna. Wsparta na prostym cokole wyodrębnionym uskokiem. Na osi duży otwór okienny zamknięty łukiem pełnym, obramiony gładką opaską, ościeża rozglifione. Całość zwieńczona wysokim profilowanym gzymsem podokapowym.

Elewacja zachodnia przedsionka zakrystii południowej: 1- częściowa, I- kondygnacyjna (znacznie niższa od korpusu), 2- osiowa, niesymetryczna. Strona południowa wsparta na prostym cokole wyodrębnionym uskokiem. Strona północna poprzedzona schodami z balustradą. Na osi prostokątny otwór drzwiowy obramiony gładką opaską. Po stronie południowej niewielki, podobnie obramiony, prostokątny otwór okienny. Całość zwieńczona wysokim profilowanym gzymsem podokapowym, przedzielonym prostokątnym świetlikiem na osi północnej.

Elewacja wschodnia korpusu: 5- częściowa, o zróżnicowanych wysokościach; korpus poprzedzony nieco niższym prezbiterium flankowanym dwiema mniejszymi zakrystiami, ponadto nieznacznie cofnięta, równa korpusowi kaplica boczna po stronie północnej. **Część w obrębie prezbiterium:** I- kondygnacyjna, 3- boczna i 3- osiowa, symetryczna. Wsparta na prostym cokole wyodrębnionym uskokiem. Naroża uchwycone 2- uskokowymi szkarpami. Na osi duża blenda zamknięta łukiem pełnym, obramiona gładką opaską, ościeża rozglifione, wewnątrz metalowy krzyż. Na osiach bocznych analogicznie opracowane otwory okienne. Całość zamknięta wysokim profilowanym gzymsem podokapowym. **Część w obrębie korpusu:** I- kondygnacyjna, 1- osiowa, symetryczna; przesłonięta niemal w całości elewacją i dachem prezbiterium. Całość zwieńczona trójkątnym szczytem obramionym wysokim płaskim profilem podkreślonym wąskim uskokiem. Szczyt zakończony 4- boczny postumentem wspierającym profilowany gzyms. **Część w obrębie zakrystii (południowej):** I- kondygnacyjna, 2- osiowa, symetryczna. Wsparta na analogicznie opracowanym cokole. Na osiach wąskie prostokątne otwory okienne obramione gładkimi opaskami. Całość zamknięta wysokim profilowanym gzymsem podokapowym. **Części w obrębie zakrystii (północnej) i kaplicy:** I- kondygnacyjne.

Wsparte na cokołach opracowanych jw. Pozbawione przeźroczy. Zakończone analogicznym gzymsem podokapowym.

Elewacja wschodnia wieży: 1- częściowa; IV- kondygnacyjna, 1- osiowa, symetryczna. Wsparta na prostym cokole wyodrębnionym uskokiem. W kondygnacjach I i II, na osi wąskie prostokątne otwory okienne. Kondygnacje wyższe rozwiązane analogicznie, jak po stronie zachodniej.

Elewacja północna korpusu (boczna): 4- częściowa, o zróżnicowanych wysokościach; korpus poprzedzony równie wysoką kaplicą na skraju wschodnim, dalej z przyległą niską zakrystią oraz cofniętą, również niższą, kruchtą przy skraju zachodnim. **Część w obrębie korpusu:** I- kondygnacyjna, 4- osiowa, symetryczna. Wsparta na prostym cokole wyodrębnionym uskokiem. Na osiach duże otwory okienne zamknięte łukiem pełnym, obramione gładkimi opaskami, ościeża rozglifione. Całość zamknięta wysokim profilowanym gzymsem podokapowym. **Część w obrębie kaplicy:** I- kondygnacyjna, 2- osiowa, symetryczna. Wsparta na podobnym cokole. Na osiach duże otwory okienne zamknięte łukiem pełnym, opracowane jw. Kaplica zwieńczona trójkątnym szczytem; I- poziomowym, 1- osiowym, symetrycznym; obramionym profilowanym gzymsem; z centralnie umieszczonym okulusem w gładkiej opasce. **Część w obrębie zakrystii:** I- kondygnacyjna, 1- osiowa, symetryczna. Wsparta na cokole jw. Na osi poziomy prostokątny otwór okienny w gładkiej opasce. Całość zamknięta gzymsem jw. **Część w obrębie kruhty:** I- kondygnacyjna, 1- osiowa, symetryczna. Poprzedzona schodami z balustradą. Na osi prostokątny otwór drzwiowy o profilowanych ościeżach, zwieńczonych kluczem z kartuszem opatrzonym sześcioramienną gwiazdą (tzw. heksagramem). Całość zamknięta gzymsem analogicznym jw.

Elewacja północna wieży: V- kondygnacyjna, 1- osiowa, symetryczna. W kondygnacjach I i II przesłonięta korpusem. Wyższe kondygnacje rozwiązane podobnie, jak po stronie zachodniej; za wyjątkiem kondygnacji V, tam otwór dwudzielny.

Elewacja południowa korpusu (boczna): 4- częściowa, o zróżnicowanych wysokościach; korpus przesłonięty wieżą na skraju zachodnim, dalej cofnięta, nieco

niższa kruchta, przy skraju wschodnim znacznie niższa, występująca wspólna część przedsionka i zakrystii. Część w obrębie korpusu; rozwiązana analogicznie, jak po stronie północnej, za wyjątkiem przesłoniętego częściowo wieżą otworu okiennego na skrajnej osi zachodniej. Część w obrębie zakrystii z przedsionkiem; niższa, I- kondygnacyjna, 1- osiowa, symetryczna. Wsparta na prostym cokole wyodrębnionym uskokiem. Na osi poziomy prostokątny otwór okienny w gładkiej opasce. Całość zwieńczona profilowanym gzymsem podokapowym. Część w obrębie kruchty (zachodniej); rozwiązana analogicznie, jak po stronie północnej. Część w obrębie wieży; V- kondygnacyjna, 1- osiowa, symetryczna. Wsparta na cokole podobnym jw. W kondygnacjach I i II, na osi wąskie prostokątne otwory okienne. Kondygnacje wyższe rozwiązane analogicznie, jak po stronie północnej.

2.6. STOLARKA ELEWACYJNA

Drzwi; drewniane, krosnowe, powtarzające kształty otworów, rozwierane na zewnątrz, skrzydła ramowo - płycinowe na zawiasach czopowych. W kruchcie zachodniej. Frontowe/ prostokątne, 2- skrzydłowe, równe; 4- płycinowe w formie leżących prostokątów, o równych polach, oprofilowane, wnętrza opracowane snycersko (z wizerunkami świętych); listwa przymykowa w formie pilastra zakończonego kanelowaną głowicą, trzon zdobiony ornamentem cekinowym; szyld rozczłonkowany, ażurowy, zakończony czwórlistkiem, klamka żelazna, z zawiniętym końcem. W otworze północnym/ prostokątne 2- skrzydłowe, równe; 3- płycinowe w formie kwadratów, płyciny oprofilowane; listwa przymykowa w formie pilastra zakończonego profilowaną głowicą, trzon zdobiony jw.; szyld owalny, końce opatrzone trójlistkiem, klamka żelazna, z zawiniętym końcem. W otworze południowym/ prostokątne 1- skrzydłowe; 3- płycinowe w formie leżących prostokątów o równych polach, oprofilowane; szyld i klamka jw. W wieży; konstrukcja, kompozycja, formy okuć jw.; pomiędzy dolnymi płycinami inskrypcja w poziomej prostokątnej opasce z trójlistnie splecionymi końcami. W przedsionku zakrystii południowej; analogiczne, jak po stronie południowej kruchty zachodniej.

Okna; drewniane, krosnowe, powtarzające kształty otworów. W korpusie. Zamknięte łukowo, stałe; 4- skrzydłowe (2- dzielne, 2- poziome) o równych kwaterach, słupek i ślepię w tej samej płaszczyźnie, w formie półwałka; skrzydła

dzielone szczebliną krzyżową, 6- kwaterowe; kwatery na krawędziach okna ze szkleniem witrażowym, wewnętrzne szklone na kit szkłem fakturalnym. W szczycie zachodnim korpusu. W otworach dolnych/ prostokątne, stałe; 1- skrzydłowe (1- dzielne, 2- poziome) z przesuniętym ku górze, prostym ślemieniem; ze szkleniem witrażowym. W otworach górnych/ niewielkie, prostokątne, stałe; 1- skrzydłowe, dzielone szczebliną poziomą, 3- kwaterowe; szklone na kit szkłem białym. W prezbiterium. Zamknięte łukowo, stałe; 1- skrzydłowe (1- dzielne, 1- poziome); ze szkleniem witrażowym. W zakrystii północnej. Prostokątne, powtarzające kształt otworu, rozwierane do wnętrza; 3- skrzydłowe (3- dzielne, 1- poziome) o równych kwaterach, słupki w formie półwałków; skrzydła dzielone szczebliną krzyżową, 6- kwaterowe; szklone na kit szkłem białym. W zakrystii południowej. W otworze południowym/ współczesne prostokątne, PCV; 3- skrzydłowe (3- dzielne, 1- poziome). W otworach wschodnich/ prostokątne, rozwierane do wnętrza; 1- skrzydłowe, dzielone szczebliną krzyżową, 6- kwaterowe. W kaplicy. Zamknięte łukowo, stałe. W otworach północnych/ 4- skrzydłowe (1- dzielne, 2- poziome), słupek i ślemię w tej samej płaszczyźnie, w formie półwałka; skrzydła dzielone szczebliną krzyżową, 6- kwaterowe; szklone na kit szkłem białym. W otworze zachodnim/ 1- skrzydłowe (1- dzielne, 1- poziome); ze szkleniem witrażowym. W kruchcie zachodniej. Prostokątne, stałe; 1- skrzydłowe (1- dzielne, 1- poziome); ze szkłem witrażowym. W szczycie kruchty zachodniej. Współczesne PCV, rozwierane do wnętrza; 1- skrzydłowe, dzielone szczebliną krzyżową, 4- kwaterowe. W wieży. Prostokątne, rozwierane do wnętrza, 1- skrzydłowe, dzielone szczebliną krzyżową, 6- kwaterowe; szklone szkłem białym. W przedsionku zakrystii południowej. Prostokątne, rozwierane do wnętrza, 1- skrzydłowe, dzielone szczebliną krzyżową, 4- kwaterowe.

3. OPIS STANU ZACHOWANIA

3.1. ELEWACJE

Stan zachowania elewacji kościoła jest przeważnie zły, głównie za sprawą długotrwałego oddziaływania niszczących czynników atmosferycznych, dalekich zaniedbań oraz rozległych wtórnych nawarstwień. Mury poszczególnych członów

nie wykazują spękań, rozwarstwień oraz innych poważniejszych uszkodzeń o charakterze konstrukcyjnym. Większe zniszczenia oraz miejscowe ubytki dotyczą przede wszystkim opracowań lica oraz detali architektonicznych. Płaszczyzny elewacji w obrębie poszczególnych członów pokryte są lokalnie wtórnym tynkiem cementowo – wapiennym, tzw. „barankiem”, nakrapianym lub w postaci grubszej, bardzo nieregularnej „obrzutki”. Lico jest mocno zabrudzone, wykazuje oznaki podwyższonego zawilgocenia na skutek bezpośredniego zamakania przez wody opadowe. Rozległe i bardziej rozproszone przebarwienia wypraw nasilają się w obrębie miejsc szczególnie mocno narażonych na zamakanie, poniżej otworów okiennych, na krawędziach i występujących elementach szczytów, gzymsach podokapowych, na partiach cokołowych, schodach, tarasach. Gładkie tynki cokołowe są również mocno zawilgocone przez tzw. „wodę rozpryskową” i podciąganie kapilarne wody z gruntu. Lokalnie, szczególnie w strefie przyziemia widoczne są skupiska mikroorganizmów roślinnych, glonów i porostów. Ich obecność przyczynia się do degradacji warstwy powierzchniowej wypraw, miejscami mocno wypłukanej i zwiertzałej. Postępująca dezintegracja zapraw objawia się w postaci licznych powierzchniowych spękań, jak również głębokich rozwarstwień. Krawędzie silnie odspojonych fragmentów stopniowo kruszą się i osypują. Najbardziej zdeintegrowane uległy całkowitemu zniszczeniu odsłaniając przy tym ceglane podłoże z widocznymi ubytkami zapraw spoinowań. Obszerne połacie nagiego muru widoczne są w narożach górnych konsygnacji wieży, połu wewnętrznym zachodniego szczytu korpusu, w mniejszym stopniu także na krawędziach ościeży otworów okiennych. Podobne zniszczenia, lecz nie tak rozległe dotknęły również partii elewacji opatrzonych detalem sztukatorskim. Pomimo wysoko niekorzystnej ekspozycji oraz licznych uszkodzeń kształty profili w partiach szczytowych wydają się nadal dobrze czytelne. Zdecydowanie najgorzej prezentują się profilowane gzymsy w strefie podokapowej korpusu oraz aneksów bocznych. Powodem są liczne nieszczelności lub miejscowe odkształcenia rynien uniemożliwiające skuteczne odprowadzanie wody z połaci dachu. Większe uszkodzenia skutkujące zatarciem bądź utratą fragmentów dekoracyjnych profili stwierdzono także w częściach dolnych i zwieńczeniach portali otworów drzwiowych. Ogólne bardzo złe wrażenie estetyczne pogłębiają ślady doraźnych

napraw, wtórne przemalowania portali i opasek otworów drzwiowych oraz wszelkie nowowprowadzone lub pozostawione bez ładu elementy, uchwyty flag, pozostałości instalacji elektrycznej, parapety z glazurowanych płytek terakotowych i blachy etc. Zewnętrzne elementy metaloplastyki w postaci balustrad oraz krzyża w blendzie po zamurowanym otworze okiennym prezbiterium są współczesne, nie naruszają jednak znacząco historycznej kompozycji architektonicznej.

3.2. STOLARKA ELEWACYJNA

Zespół drewnianej stolarki elewacyjnej wykazuje szereg typowych uszkodzeń wywołanych wieloletnim użytkowaniem oraz brakiem należytej ochrony przed zmiennymi warunkami atmosferycznymi. Znaczna część historycznych okien korpusu i prezbiterium została wymieniona na współczesne z wypełnieniem witrażowym. Powierzchnia elementów konstrukcyjnych zachowanych egzemplarzy jest mocno zabrudzona, pokryta wtórną warstwą farby olejnej, nie wykazująca jednakże poważniejszych oznak uszkodzeń strukturalnych drewna. W pozostałych przypadkach, również oknach nowych, drewno jest często znacząco osłabione. Największe zniszczenia obejmują zazwyczaj dolne partie ramiaków i listwy kapnikowe, pozostające w bezpośredniej okolicy parapetów okiennych. Wskazane elementy są często spękanе i wypaczone. Większość progów historycznych okien korpusu obito blachą stalową. Zdecydowanie gorzej przedstawia się stan techniczny stolarek drzwiowych. Powierzchnie zewnętrzne skrzydeł pokryte są spękaną, łuszczącą się wtórną powłoką malarską lub zupełnie pozbawione zabezpieczenia, z widocznymi śladami biokorozji drewna. Wnętrza płycin są w większości wypaczone, deski podłużnie wygięte, na ich styku powstały szerokie szczeliny. Przyziemne partie skrzydeł są silnie zawilgocone, czasami zbutwiałe i mocno uszkodzone, ponadto dostrzeżono drobne ubytki listew tworzących oprofilowane krawędzie płycin. Okucia są na ogół pokryte produktami korozji i częściowo zdekompletowane.

III. WYTYCZNE I PROGRAM PRAC KONSERWATORSKICH

1. WNIOSKI I POSTULATY KONSERWATORSKIE

Omawiany kościół parafialny to bez wątpienia najcenniejszy oraz najbardziej charakterystyczny obiekt zlokalizowany na terenie miejscowości, jak i w najbliższej okolicy. Stanowi kluczową dominantę i nieodzowną część krajobrazu kulturowego, oddziałując na otoczenie poprzez swą monumentalność, racjonalizm struktury architektonicznej oraz sugestywność zewnętrznego wystroju. Ze względu na, znaczną integralność historycznej struktury budowlanej i czytelność pierwotnej kompozycji architektonicznej jest autentycznym dokumentem minionej epoki, ponadto ważnym świadectwem lokalnych dziejów i tradycji. Z powyższych względów musi być należycie chroniony i trwale zachowany.

2. ZAŁOŻENIA KONSERWATORSKIE

W trakcie oględzin obiektu określono zakres i główne przyczyny destrukcji elewacji. Zdecydowanie najważniejszymi problemami są częste zawilgocenie i obszerne nawarstwienia wypraw tynkarskich oraz uszkodzenia oryginalnych elementów dekoracji sztukatorskiej zaistniałe za sprawą zmiennych warunków atmosferycznych, spotęgowane przez długotrwałe zaniedbania. Dodatkowo stwierdzono liczne, bardzo niepożądane z technologicznego i konserwatorskiego punktu widzenia, uzupełnienia cementowe wprowadzone podczas prowizorycznych napraw. Z uwagi na ogólny zły stan techniczny wszystkie elewacje należy objąć pełnym zakresem prac konserwatorsko – restauratorskich, ponadto wykonać niezbędne zabezpieczenia niwelujące niszczące oddziaływanie czynników atmosferycznych. Podstawowym celem planowanych działań powinno być wzmocnienie zachowanych fragmentów oryginalnej substancji zabytkowej; usunięcie wszelkich wtórnych nawarstwień oraz nieodwracalnie uszkodzonych fragmentów; ostatecznie rewaloryzacja zniszczonych oraz całkowicie utraconych komponentów pierwotnej kompozycji architektonicznej ukierunkowana na przywrócenie odpowiedniej formy historycznej i wyrazu estetycznego.

3. PROGRAM PRAC KONSERWATORSKO - RESTAURATORSKICH

Prace powinny być prowadzone i koordynowane przez osobę doświadczoną, posiadającą odpowiednie kwalifikacje, określone w Ustawie z dnia 23 lipca 2003 r. o ochronie zabytków i opiece nad zabytkami. Równie ważne by były realizowane przez zespół doświadczonych konserwatorów i fachowców, z zastosowaniem tradycyjnych technologii oraz wysokogatunkowych materiałów lub atestowanych produktów dedykowanych obiektom zabytkowym.

3.1. ELEWACJE

Badania konserwatorskie

Przed rozpoczęciem właściwych czynności należy sporządzić szczegółową dokumentację fotograficzną i opisową stanu zachowania. Następnie przeprowadzić niezbędne badania stratygraficzne i laboratoryjne w celu rozwiązania kwestii obecnie nierozstrzygniętych, przede wszystkim pierwotnego opracowania elewacji oraz powierzchni historycznych stolarek; wykrycia potencjalnych zagrożeń tkwiących w strukturze budowlanej obiektu (stopnia zasolenia murów i wypraw; ewentualnych uszkodzeń konstrukcyjnych); określenia szczegółów postępowania konserwatorskiego oraz rozwiązań technologicznych wobec przewidywanych, szeroko zakrojonych prac tynkarskich i sztukatorskich (zbadanie parametrów i składu pierwotnych zapraw tynkarskich i sztukatorskich; ustalenie techniki prac i sposobu opracowania powierzchni).

Prace wstępne i rozbiórkowe

Na początku należy usunąć z powierzchni elewacji wszelkie wtórne elementy i nawarstwienia technologiczne; przede wszystkim współczesny tynk fakturalny, ponadto silnie zawilgocone i potencjalnie zasolone wyprawy pasa cokołowego. Należy wnikliwie przejrzeć powierzchnię elewacji pod kątem identyfikacji uzupełnień oraz miejsc odspojonych, rozwarstwionych, zdeintegrowanych. Wtórne wyprawy usunąć z należytą ostrożnością, ręcznie przy użyciu młotków, dłut, przecinaków, z uwagi na konieczność zachowania możliwie największej ilości materiałów oryginalnych.

Materiały oryginalne w bardzo złym stanie technicznym należy usunąć ograniczając się do niezbędnej ilości. Pozostałe zniszczone fragmenty należy poddać konserwacji (podkleić, wzmocnić) i zabezpieczyć. Do prac należy stosować materiały hydrofilne aby nie zmieniać właściwości kapilarnych historycznych materiałów. Wszelkie fragmenty tynków i elementy detalu architektonicznego odspojone od podłoża, lecz przeznaczone do zachowania należy wstępnie wypełnić i zabezpieczyć opaskami z zaprawy mineralnej (np. *Fugen- und Ergänzungsmörtel RZ* prod. Remmers). W przypadku większych ubytków sztukaterii i odspojen obszernych, cięższych fragmentów detalu wprowadzić dodatkowe wzmocnienia wykonane z metalu niekorodującego, rodzaju „gwoździ” lub konstrukcje z drutu (tzw. „pajączki”).

Zainfekowane mikroorganizmami fragmenty elewacji poddać dezynfekcji poprzez należyte przesycenie powierzchni odkrytych murów i tynków preparatem o właściwościach biobójczych przeciw grzybom oraz mikroorganizmom roślinnym (np. *Biotin R*, roztwór 3-5%; *Preventol RI*, 2-10%). W przypadku stwierdzenia obecności w strukturze muru soli higroskopijnych konieczne będzie przeprowadzenie procesów odsalających metodą swobodnej migracji soli do rozszerzonego środowiska poprzez zastosowanie kompresów z ligniny i wody destylowanej lub mieszaniny pulpy celulozowej, piasku szklarskiego i bentonitu. Lico wypraw i dekoracji architektonicznych oczyścić wodą pod dobranym ciśnieniem. Należy zwrócić uwagę na fakturę powierzchni i tak dobrać parametry zabiegu aby nie uszkodzić powierzchni tynku i detali. Trwalsze nawarstwienia i zabrudzenia należy doczyścić metodą delikatnego piaskowania przy użyciu piaskarki pneumatycznej oraz specjalnie dobranego ścierniwa; w miejscach najbardziej uciążliwych, zespolonych zabrudzeń również ręcznie materiałami ściernymi.

W przypadku nawarstwień malarskich dekoracyjnych obramień otworów drzwiowych metodą termodynamiczną, przegrzaną parą wodną przy zastosowaniu agregatu z opcją regulacji ciśnienia i strumienia pary.

Prace konserwatorsko - restauratorskie

Przed rozpoczęciem rekonstrukcji wypraw tynkarskich i elementów dekoracji architektonicznej należy przygotować odpowiednio podłoże konstrukcyjne, uzupełnić ubytki cegieł, wypełnić wykruszone lub usunięte spoinowania stosując szerokoporowe zaprawy renowacyjne. Większe zagłębienia oraz nierówności wyrównać wstępnie tynkiem podkładowym. Ewentualne przelicowania i naprawy muru wykonać wykorzystując cegłę ceramiczną o parametrach fizyko - mechanicznych zbliżonych do oryginalnej, wmurowaną na zaprawie z dodatkiem trasu. Nowe wyprawy tynkarskie w obrębie partii cokołowych elewacji zaleca się wykonać z zastosowaniem systemu warstwowych tynków renowacyjnych WTA lub zaprawy cokołowej, która charakteryzuje się szerokoporową strukturą i hydrofobową powierzchnią (np. prod. KEIM). Receptura wypraw i mas sztukatorskich powinna być opracowana na podstawie analiz oryginalnych zapraw i tak dobrana, aby możliwe było uzyskanie zbliżonej do oryginału faktury. Ubytki należy uzupełnić naśladując historyczne opracowania fakturalne powierzchni. Rekonstrukcję brakujących sztukaterii oraz elementów ciągnionych odtworzyć według zachowanych wzorów. Spękania, ubytki większych fragmentów oraz uszkodzenia warstw powierzchniowych detali w miarę możliwości uzupełnić ręcznie, najbardziej zdestruowane elementy techniką odlewów. Wykonane uzupełnienia należy scalić kolorystycznie z otoczeniem poprzez podmalowania farbą laserunkową o odpowiednio dobranym kolorze (np. *KEIM Restauro - Lasur*).

Prace zabezpieczające

Występujące przed lico elementy dekoracji architektonicznej, gzymsy, cokoły, tynkowane parapety otworów okiennych etc. należy zaimpregnować preparatem hydrofobowym w celu zabezpieczenia przed zamakaniem (np. *Funcosil WS* prod. Remmers). Obróbki blacharskie, rynny i rury spustowe nie wymienione podczas remontu połaci dachu wykonać z nadaniem im odpowiednich kątów i spadków. Ze względu na silne zawilgocenie strefy cokołowej należy bezwzględnie zapewnić właściwe zabezpieczenie przed wodą poprzez skuteczne odprowadzenie wód

opadowych poprzez np. wykonanie koryt odpływowych oraz wykonanie izolacji strefy cokołowej z foli kubełkowej.

3.2. STOLARKA ELEWACYJNA

Prace wstępne

W miarę możliwości skrzydła okien oraz drzwi należy zdemontować i przenieść do pracowni. W kolejnym etapie usunąć z konstrukcji ewentualne wtórne wzmocnienia i zdemontować nieodwracalnie uszkodzone elementy. Przemalowania stolarek usunąć metodą termiczną lub chemiczną z zastosowaniem ogólnie dostępnych preparatów zmiękczających powłoki malarskie (np. *Scansol*; *Bondex*; *Scalpex NW*). Części metalowe oczyścić z produktów korozji mechanicznie przy pomocy materiałów ściernych. Fragmenty stolarek z widocznymi śladami biokorozji drewna zaimpregnować preparatem biobójczym (np. *Boramon* prod. Altax; *Xirein* prod. Breciani).

Prace konserwatorsko – restauratorskie

Przed uzupełnieniem ubytków drewna należy ustabilizować i wzmocnić wszystkie połączenia konstrukcyjne, w przypadku drzwi również miejsca osadzenia zawiasów oraz skleić spękania. Ubytki konstrukcji stolarek uzupełnić metodą stolarską. Większe uszkodzenia uzupełnić za pomocą fleków drewnianych. Podczas uzupełnień konieczne jest stosowanie sezonowanego drewna tego samego gatunku, o zbliżonej wilgotności i układzie słoii przyrostów rocznych, montowanych przy pomocy kleju na bazie żywic epoksydowych lub poliuretanowych. Mniejsze ubytki powierzchniowe i rozwarstwienia należy uzupełnić gotowymi masami na bazie żywic chemoutwardzalnych (np. *Epoxi-Holzersatzmasse* prod. Remmers). Osłabione strukturalnie fragmenty drewna wzmocnić poprzez impregnację roztworem elastycznej żywicy akrylowej np. *Paraloid B72*. Powierzchnie uzupełnionych elementów wyrównać poprzez szlifowanie. Trwale uszkodzone elementy (ramiaki, listwy progowe i kapnikowe, deski, szprosły etc.) odtworzyć na wzór oryginalnych. Podobnie zrekonstruować brakujące detale dekoracji snycerskiej oraz profilowania płycin na skrzydłach drzwiowych. W końcu prac wykonać uzupełnienia szklenia

okien i zamontować brakujące okucia drzwi (zawiasy, szyldy klamki). Nowo wprowadzone elementy powinny nawiązywać do oryginalnych. Zaleca się również wymianę stolarek PCV na nowe, drewniane nawiązujące formą i podziałami do historycznych.

Prace zabezpieczające

Powierzchnie drewna zaimpregnować środkiem biobójczym i zabezpieczającym przed wpływem czynników atmosferycznych. Elementy metalowe zabezpieczyć reaktywnym podkładem antykorozyjnym (np. roztworem taniny w alkoholu i warstwą zabezpieczającą farby lub lakieru). Ostatecznie powierzchnię drewna w obrębie drzwi i okien zabezpieczyć powłoką ochronną odporną na działanie czynników atmosferycznych, w sposób zgodny z pierwotnym opracowaniem tj. w kolorze ustalonym na podstawie badań stratygraficznych.

UWAGI KOŃCOWE:

- wszelkie niejasności i decyzje podejmowane w trakcie prac, dotyczące zmian technologii, zakresu prac konserwatorskich i kwestii aranżacyjnych powinny być konsultowane komisyjnie, z udziałem Inwestora, Autorów Projektu i Nadzoru Konserwatorskiego z ramienia WUOZ;

4. CZYNNOŚCI W KOLEJNOŚCI WYKONANIA

Badania konserwatorskie

- badania stratygraficzne wypraw tynkarskich, stolarki okiennej i drzwiowej w celu określenia kolorystyki
- identyfikacja zapraw oryginalnych (opis makroskopowy, określenie składu i właściwości fizycznych)
- wykonanie szczegółowej dokumentacji fotograficznej i opisowej stanu zachowania

4.1. ELEWACJE TYNKOWANE

Prace wstępne i rozbiórkowe

- usunięcie z elewacji wtórnych elementów; przewodów instalacji elektrycznej, uchwyty flag, pokryć parapetów etc.
- przegląd elewacji pod kątem oceny stanu zachowania tynków- identyfikacja i oznaczenie miejsc osłabionych, odspojonych; identyfikacja uzupełnień
- usunięcie wtórnych nawarstwień, wtórnych fakturalnych tynków cementowo – wapiennych, lokalnych uzupełnień wypraw tynkarskich z zaprawy cementowej
- usunięcie tynków cokołowych
- oczyszczenie i usunięcie luźnych, zdegradowanych fragmentów powierzchni odsłoniętych wątków ceglanych
- dezynfekcja zawilgoconych murów w obrębie przyziemia oraz strefy podokapowej.

Prace konserwatorsko – restauratorskie

- wzmocnienie preparatem hydrofilnym zdeintegrowanych fragmentów oryginalnych wypraw i dekoracji sztukatorskiej
- podklejenie i stabilizacja - wypełnienie pustek w obrębie odspojonych partii tynków i detalu za pomocą iniekcji mas typu PLM
- wykonanie niezbędnych uzupełnień i przemurowań wątków ceglanych odsłoniętych po usunięciu wtórnych tynków
- ostrożne oczyszczenie powierzchni wypraw i detali wodą pod ustalonym doświadczalnie ciśnieniem
- wykonanie tynków renowacyjnych w obrębie strefy cokołowej z odtworzeniem formy historycznego opracowania (grubość tynku, profil zamknięcia od góry)
- rekonstrukcja lica elewacji i elementów dekoracji sztukatorskiej z zaprawy wapiennej, modyfikowanej dodatkiem białego cementu i ewentualnie żywic redyspersyjnych w celu poprawienia plastyczności i przyczepności, barwionych w masie pod kolor zachowanych tynków historycznych
- scalanie kolorystyczne uzupełnień laserunkiem krzemianowym (np. Keim Restaurolasur)

Prace zabezpieczające

- hydrofobizacja miejsc narażonych na zamakanie
- rewizja systemu odprowadzania wód opadowych; obróbek blacharskich, rynien, rur spustowych, koryt odpływowych
- wykonanie izolacji cokołu

4.2. STOLARKA ELEWACYJNA

Prace wstępne

- demontaż skrzydeł okien i drzwi
- usunięcie z konstrukcji stolarek wtórnych wzmocnień i nieodwracalnie zniszczonych elementów
- usunięcie wtórnych powłok malarskich metodą chemiczną lub termiczną
- oczyszczenie elementów metalowych z brudu, produktów korozji, wtórnych nawarstwień
- dezynfekcja elementów z widocznymi śladami obecności grzybów

Prace konserwatorsko - restauratorskie

- stabilizacja połączeń elementów konstrukcyjnych, sklejenie większych pęknięć
- rekonstrukcja nieodwracalnie uszkodzonych elementów
- wzmocnienie struktury osłabionych fragmentów drewna
- uzupełnienie mniejszych ubytków za pomocą fleków drewnianych
- wypełnienie drobnych uszkodzeń, spękań, rozwarstwień drewna
- wyrównanie powierzchni uzupełnień, szlifowanie

Prace zabezpieczające

- zabezpieczenie elementów drewnianych środkiem gruntującym
- zabezpieczenie antykorozyjne elementów metalowych
- malowanie stolarek
- ewentualne uzupełnienia kitu i szklenia

KONSERWACJA DZIEŁ SZTUKI
Katarzyna Polak
60-707 Poznań, ul. Małeckiego 13/4
NIP 7791073831, Tel. 601 840 410

Katarzyna Polak ²³



1. Borowy Młyn, kościół parafialny p.w. Ducha Świętego. Fragment elewacji frontowej (zachodniej).
Widok ogólny od strony południowo - zachodniej.



2. Borowy Młyn, kościół parafialny p.w. Ducha Świętego. Fragment elewacji południowej. Widok ogólny
od strony południowo - zachodniej.



3. Borowy Młyn, kościół parafialny p.w. Ducha Świętego. Fragment elewacji zachodniej wieży. Widok ogólny od strony północno – zachodniej.



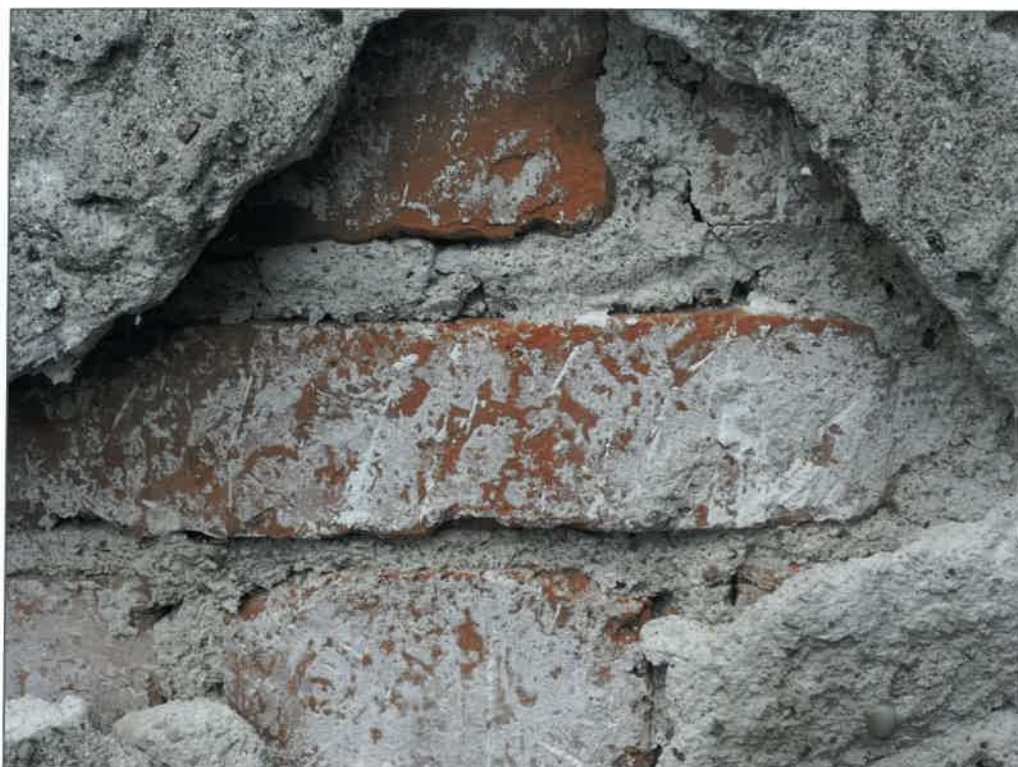
4. Borowy Młyn, kościół parafialny p.w. Ducha Świętego. Fragment elewacji zakrystii południowej (przyziemie). Opracowanie powierzchni muru tynkiem fakturalnym; lokalne wtórne uzupełnienia.



5. Borowy Młyn, kościół parafialny p.w. Ducha Świętego. Fragment elewacji wschodniej zakrystii północnej (strefa podokapowa). Obszerne uzupełnienia wypraw „obrzutką” z twardej zaprawy cementowej.



6. Borowy Młyn, kościół parafialny p.w. Ducha Świętego. Szczyt zachodni korpusu. Wielopłaszczyznowe ubytki wypraw tynkarskich w polu wewnętrznym szczytu.



7. Borowy Młyn, kościół parafialny p.w. Ducha Świętego. Fragment lica elewacji południowej kruchty zachodniej. Odsłonięty w wyniku uszkodzeń wypraw mur ceglany; dezintegracja i ubytki zapraw w spoinach.



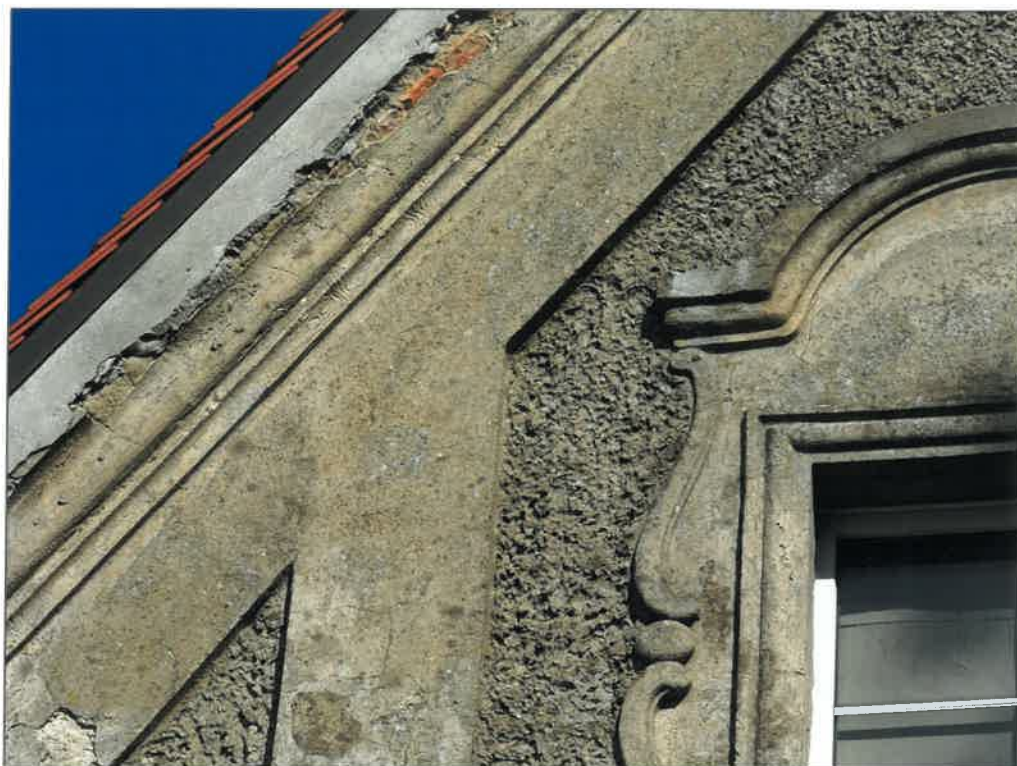
8. Borowy Młyn, kościół parafialny p.w. Ducha Świętego. Elewacja zachodnia wieży (strefa cokołowa). Zawilgocenie i ubytki tynków cokołowych; skupiska mikroorganizmów roślinnych.



9. Borowy Młyn, kościół parafialny p.w. Ducha Świętego. Elewacja południowa kruchty zachodniej. Zawilgocenie i ubytki gzymsu w strefie podokapowej; miejscowe zanieczyszczenia wtórną zaprawą cementową.



10. Borowy Młyn, kościół parafialny p.w. Ducha Świętego. Fragment elewacji wschodniej wieży. Rozległe ubytki wypraw tynkarskich w narożu wysokich partii elewacji.



11. Borowy Młyn, kościół parafialny p.w. Ducha Świętego. Szczyt elewacji kruchty zachodniej. Ubytki i spękania dekoracji sztukatorskiej; uzupełnienia cementowe na krawędzi szczytu.



12. Borowy Młyn, kościół parafialny p.w. Ducha Świętego. Szczyt wschodni korpusu. Zawilgocenie i uszkodzenia dekoracji sztukatorskiej.



13. Borowy Młyn, kościół parafialny p.w. Ducha Świętego. Tympanon portalu frontowego otworu drzwiowego kruchty zachodniej. Wtórne przemalowania; fragmenty instalacji elektrycznej; zniszczenia detali.



14. Borowy Młyn, kościół parafialny p.w. Ducha Świętego. Elewacja północna korpusu (przyziemie). Wtórne nakrycie parapetu otworu okiennego; przykrycie progu okna blachą stalową.



15. Borowy Młyn, kościół parafialny p.w. Ducha Świętego. Elewacja zachodnia przedsionka zakrystii południowej. Odspojenia i ubytki tynku opaski otworu okiennego; spękania, wtórne przemalowania elementów stolarki okiennej.



16. Borowy Młyn, kościół parafialny p.w. Ducha Świętego. Drzwi otworu elewacji zachodniej wieży. Uszkodzenia powłoki ochronnej; ślady biokorozji drewna



17. Borowy Młyn, kościół parafialny p.w. Ducha Świętego. Drzwi otworu elewacji południowej kruchty zachodniej. Wtórne przemalowania; uszkodzenia listwy progowej; szczeliny deskowania w obrębie płycin. Wtórne balustrady schodów.



18. Borowy Młyn, kościół parafialny p.w. Ducha Świętego. Elewacja zachodnia kruchty zachodniej. Wtórne uchwyty flag.